



G-FOOT

2018年2月期

# 第2四半期決算 説明会



2017年10月4日

株式会社 ジーフット

# 営業成績について

- 売上総利益率は46.5%で前年同期比0.8ポイント減
- 販管費は前年同期より58百万円減、売歩賃料及びLED化による削減

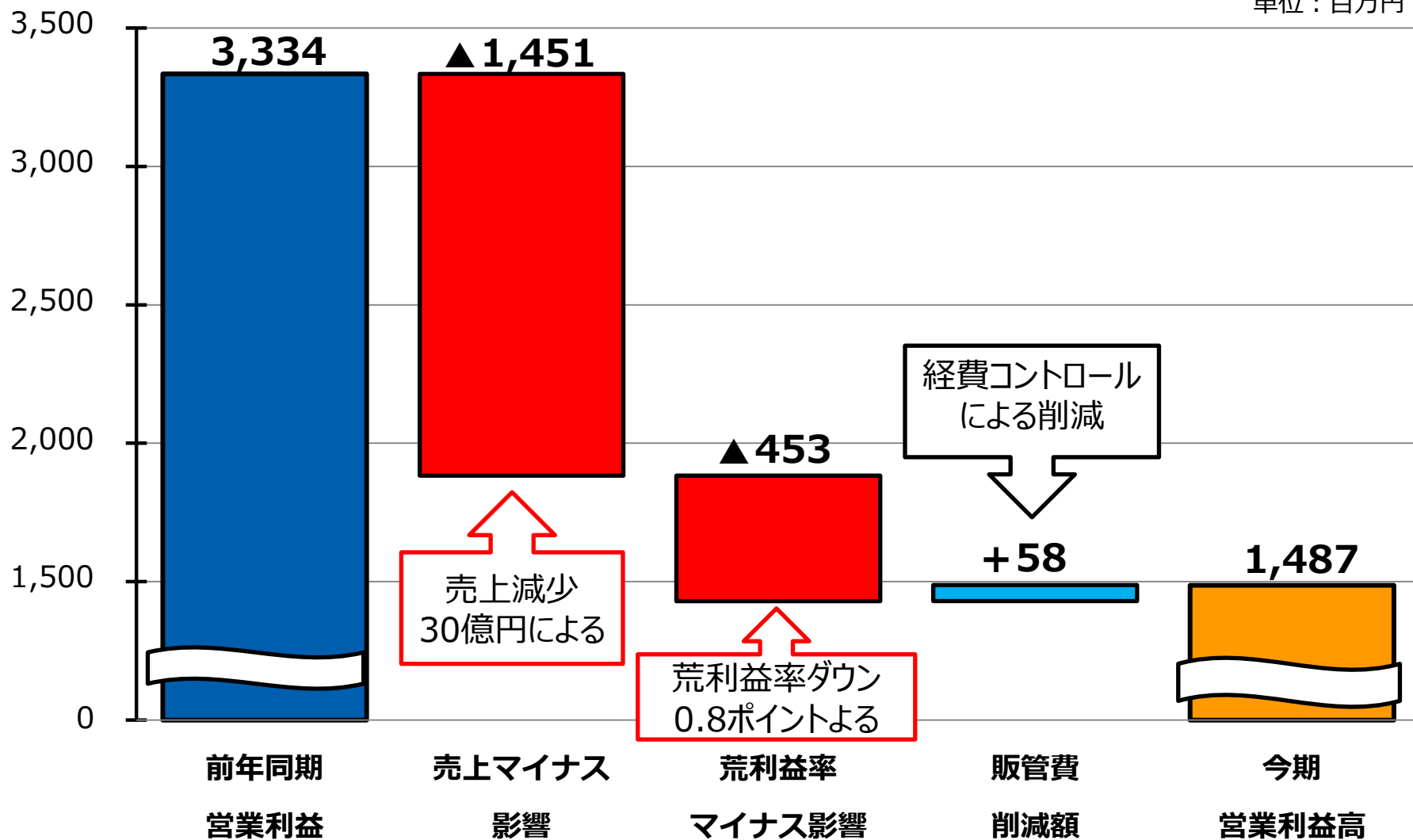
単位：百万円

	18/2月期 第2四半期	前年同期比	前年同期差	営業収益比	前年同期差
営業収益	51,339	94.4%	△3,066	-	-
売上総利益	23,850	92.6%	△1,904	46.5	△0.8
営業利益	1,487	44.4%	△1,846	2.9	△3.2
経常利益	1,499	44.8%	△1,849	2.9	△3.3
四半期純利益	630	34.3%	△1,207	1.2	△2.2
1株当たり四半期純利益	14.82円/株	-	28.40円減	-	-

# 2018年2月期第2四半期総括

- 婦人靴及び紳士靴の売上が前年を大きく下回った
- PB構成比前年比5.9ポイント減による荒利率の低下

単位：百万円

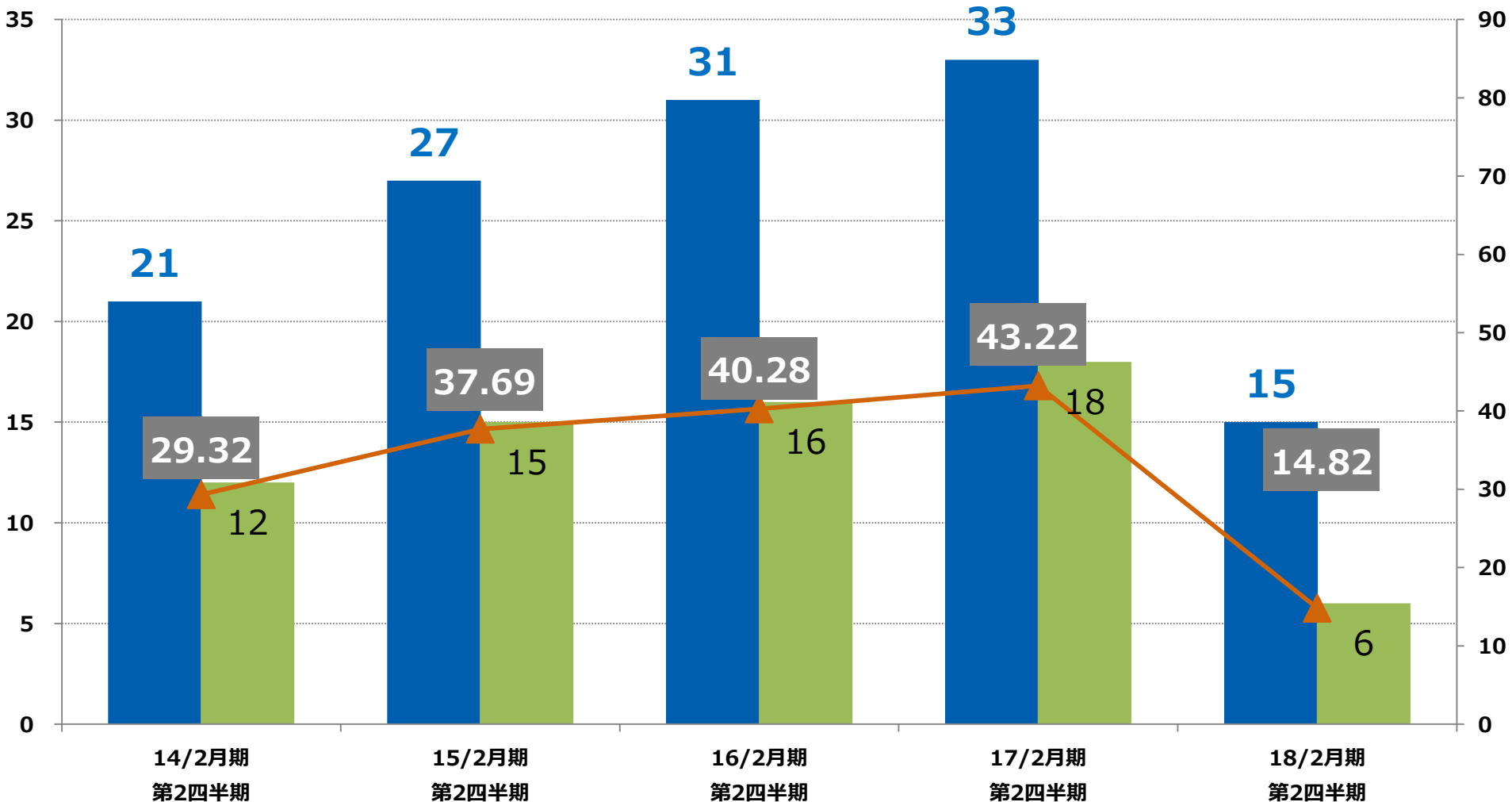


# 営業利益・当期利益の推移（過去5力年の推移）

営業利益/  
当期利益（億円）

■ 営業利益 ■ 四半期純利益 ▲ 一株当たり四半期純利益

単位：円



<p><b>出店の実施</b></p>	<p>出店24店舗、退店17店舗実施、純増7店舗 期末店舗数887店</p>
<p><b>アスビー、グリーンボックスの 売場改革</b></p>	<p>改装27店舗実施（うち大型改装13店舗） アスビー売場ニューフォーマットを展開 アスビー大牟田店 前年同期比108% アスビー四日市北店 同107%</p>
<p><b>幸手新物流センターの稼働 中国物流拠点の一元化</b></p>	<p>2017年6月に埼玉県幸手市の新物流センター稼働 中国の物流拠点も上海へ一元化</p>
<p><b>新会社の設立</b></p>	<p>高級紳士靴の販売事業を取得 2017年5月1日に子会社 となる株式会社プレステージシューズ設立</p>
<p><b>株主還元</b></p>	<p>株主優待制度の変更→2017年8月31日を基準日とする ものから、株主優待券の贈呈回数を年2回に変更</p>



- 売上高前年同期比94.4% 既存店前年同期比93.4%
- 売上総利益率46.5% 前年同期47.3% 前年同期差▲0.8ポイント

## 主な減収減益要因

婦人紳士の大幅昨年割れによる売上の不足

機能価値商品開発の遅れによる一点単価の低下

売上総利益率の低下： PB商品の開発遅れによるPB売上構成比の低下  
婦人靴・紳士靴の売上低下による部門構成比の変化

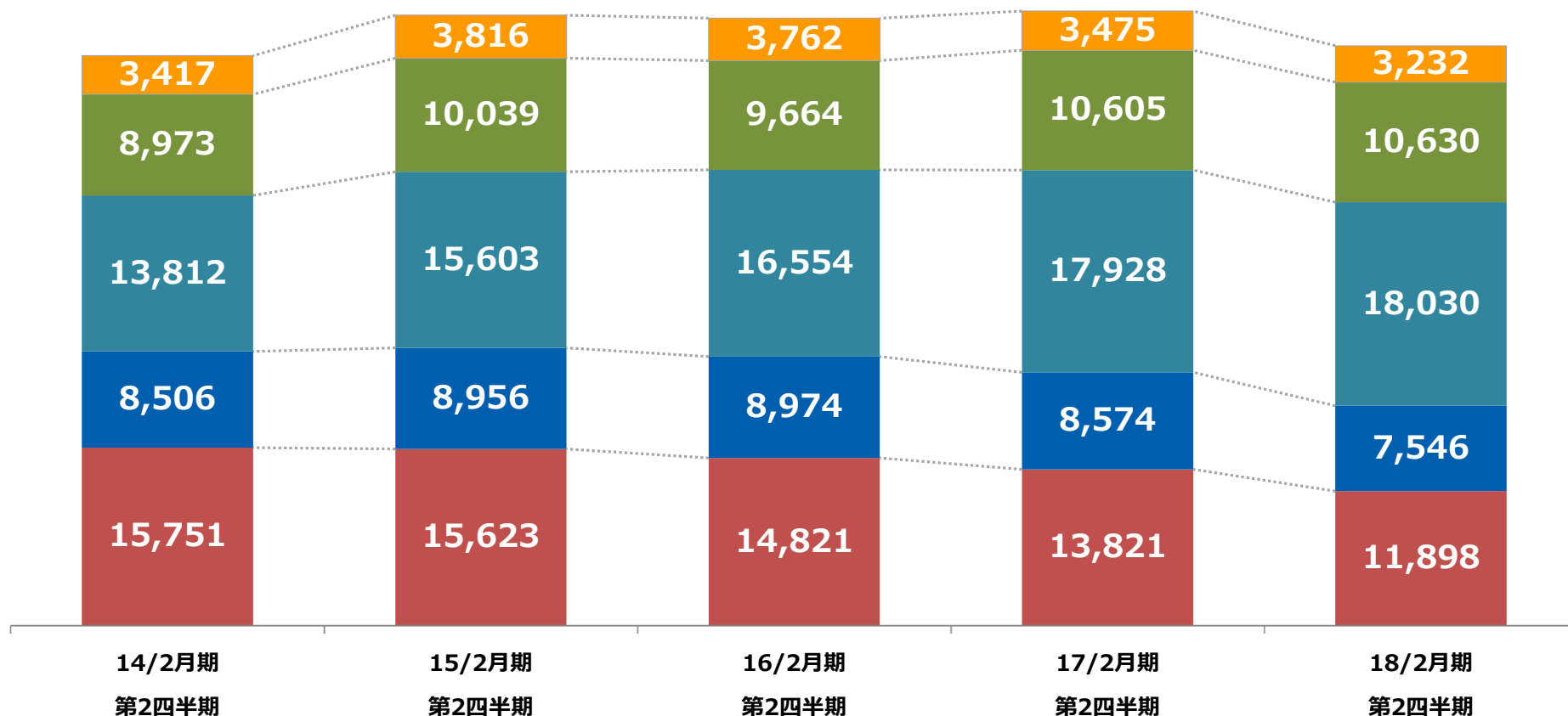
伸長マーケット：

- ① Eコマースの取り組みの遅れ
- ② ファッショントレンドの対応の遅れ

# 商品構成の推移（過去5カ年の推移）

18/2月期第2四半期	婦人靴	紳士靴	スポーツ靴	子供靴	その他
売上高 前年同期比	86.1	88.0	100.6	100.2	93.0

- その他
  - 子供靴
  - スポーツ靴
  - 紳士靴
  - 婦人靴
- 単位：百万円

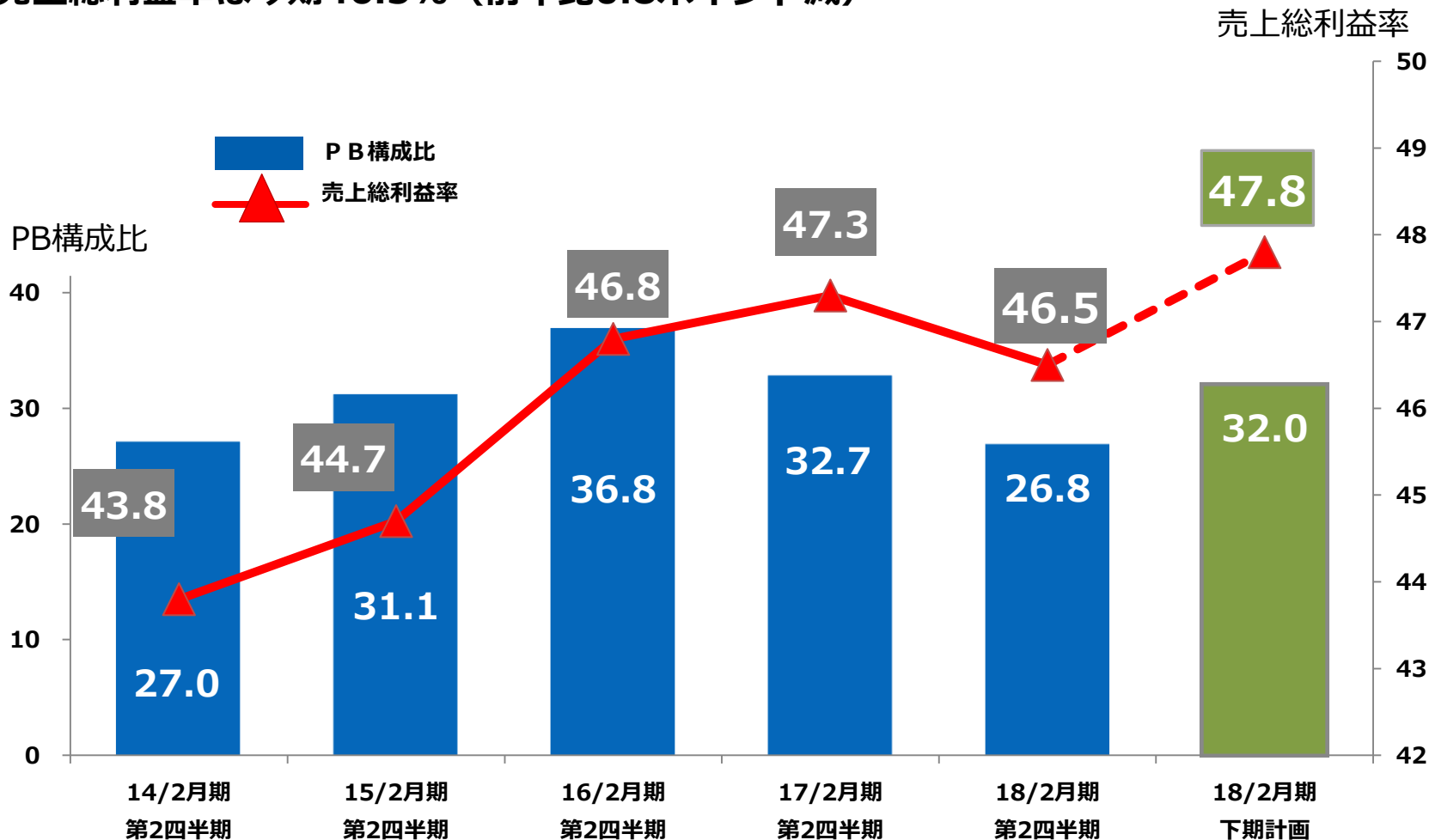


# 部門別の実績（2018年2月期第2四半期）

- 客数対策として価格政策を先行、並行する機能価値商品開発が遅れ単価下落
- 成長軸であるスポーツの鈍化、トレンド変化への対応遅れ

	売上高			一点単価
	前年同期比	構成比	増減	前年同期比
婦人靴	86.1	23.2	△2.2	96.5
紳士靴	88.0	14.7	△1.1	99.3
スポーツ靴	100.6	35.1	2.2	98.9
子供靴	100.2	20.7	1.2	103.4
その他	93.0	6.3	△0.1	92.5
合計	94.4	100	-	98.5

- PB構成比は今期26.8%（前年比5.9ポイント減）
- PB荒利率の改善（前年比0.4ポイント増）
- 売上総利益率は今期46.5%（前年比0.8ポイント減）



## 貸借対照表

単位：百万円

	18/2月期 第2四半期	期首差
<b>流動資産</b>	<b>44,854</b>	<b>1,368</b>
商品	37,902	△422
預け金	3,537	1,334
<b>固定資産</b>	<b>15,609</b>	<b>586</b>
<b>資産合計</b>	<b>60,464</b>	<b>1,955</b>
<b>流動負債</b>	<b>32,206</b>	<b>2,203</b>
<b>固定負債</b>	<b>2,131</b>	<b>△531</b>
<b>純資産</b>	<b>26,127</b>	<b>283</b>
<b>負債・純資産合計</b>	<b>60,464</b>	<b>1,955</b>

## キャッシュフロー計算書

単位：百万円

	18/2月期 第2四半期	前年差
<b>営業活動による キャッシュフロー</b>	<b>3,059</b>	<b>3,128</b>
<b>投資活動による キャッシュフロー</b>	<b>△1,261</b>	<b>△560</b>
<b>財務活動による キャッシュフロー</b>	<b>△2,003</b>	<b>△2,994</b>
<b>現金及び現金同 等物の増減額</b>	<b>△205</b>	<b>△425</b>
<b>現金及び現金同 等物の期首残高</b>	<b>1,525</b>	<b>△592</b>
<b>現金及び現金同 等物の期末残高</b>	<b>1,320</b>	<b>△1,018</b>

# 2017年度

(2018年/2月期)

# 下期重点取組み事項

- 2017年度重点施策の「商品の改革」「売場の改革」「働き方の改革」を継続する中で最重要施策として「商品の改革」に取り組み、中でも機能価値商品の提供、PBの改革顧客ニーズへの対応を強化する

重点施策	
(1)	PB改革の具現化（価値＞価格）プライス政策の見直し
(2)	婦人靴・紳士靴のリバイバルプランの実行
(3)	変化するスポーツ市場への対応
(4)	強みの再構築
	① シニアの強化 ② 子供靴のシェア拡大
(5)	Eコマース事業の確立



## 婦人靴のリバイバルプラン

### 働く女性への提案

キレイもラクもあきらめない

働く女性の毎日をサポートします!

選べるサイズ  
22.0~25.0cm

ヒールの高さが  
選べます

4cm 5cm 6cm

らくらく しっかりスライド

幅が選べます

3E 4E

幅広 ゆったり幅広

足にやさしい

中敷に衝撃吸収クッションを採用し、足への負担を和らげます。

しなやかに曲がる

柔かな底材と集積の屈曲性で、長い時間でも快適に歩行できます。

### ウエルネスライト (機能インソール) ナチュリラ (ナチュラル&リラックス)

*Stylish Easy*

Wellness Light

やさしくフィットする  
ウエルネスライト  
低反発インソール

屈曲性があり  
疲れにくい仕様

インソール  
(ウエルネスライト 低反発)

屈曲性

抗菌

歩きやすく疲れにくい  
季節の変わり目にも活躍  
ブーティ

479906

*Garnival Joy*

Wellness Light

やさしくフィットする  
ウエルネスライト  
低反発インソール

やわらかで  
お手入れもらくな  
人工皮革を使用

インソール  
(ウエルネスライト 低反発)

足あたりやわらか  
屈曲性

気軽に履ける  
やわらかな足あたり  
カジュアルシューズ

177008

※店舗により、一部取扱いのない商品がございます。

### LEE Lee 本革使用ショートブーツ



課題	対応
1.カジュアル化対応不足	新スタイルの提案、ナチュラル&リラックスの提案
2.シニアマーケット対応不足	履き心地を高めた商品提案
3.機能価値訴求対応不足	ウエルネスライトインソールの展開、 働く女性：オフィスパンプス

# 重点施策(2) 婦人靴・紳士靴のリバイバルプラン

## 紳士靴のリバイバルプラン

履き心地・軽量・屈曲・防滑・耐水  
機能性商品の拡充と訴求の強化

STYLISH EASY



marie claire



マリ・クレール オム  
10月デビュー



PATRICK COX



Lee



CHARKIES



課題	対応
ビジネス：機能訴求、 ビジネススタイルへの対応不足	機能別ブランドの確立（ウエルネスライト）  商品開発力の向上、デザイン・カラー展開、スタイル提案

# 重点施策(3) 変化するスポーツ市場への対応

## 変化するスポーツ市場への対応

軽さと履き心地の良さの提案、訴求強化



Keds '17FW モデルスタート



コールマン  
リブランディング



スポーティカジュアルスタイル

スニーカーとソックスを融合した  
新しいジャンルのスニーカー。

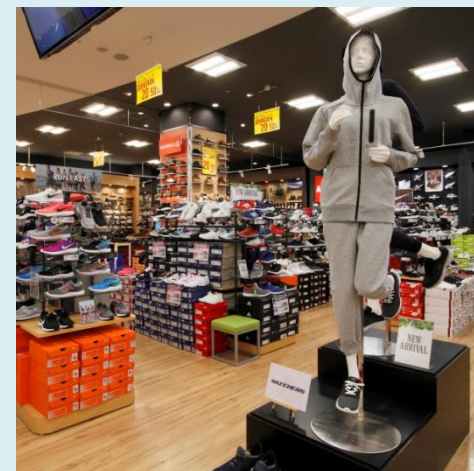
**SNKX** スニックス

縫い目のない一体成型の  
ニットアッパーが  
足の形状や動きにフィットし  
ソックスのような  
履き心地のよさを実現します。



MAD  
MADCREW  
MAD CREW ¥6,900+tax

アスレジャースタイル提案

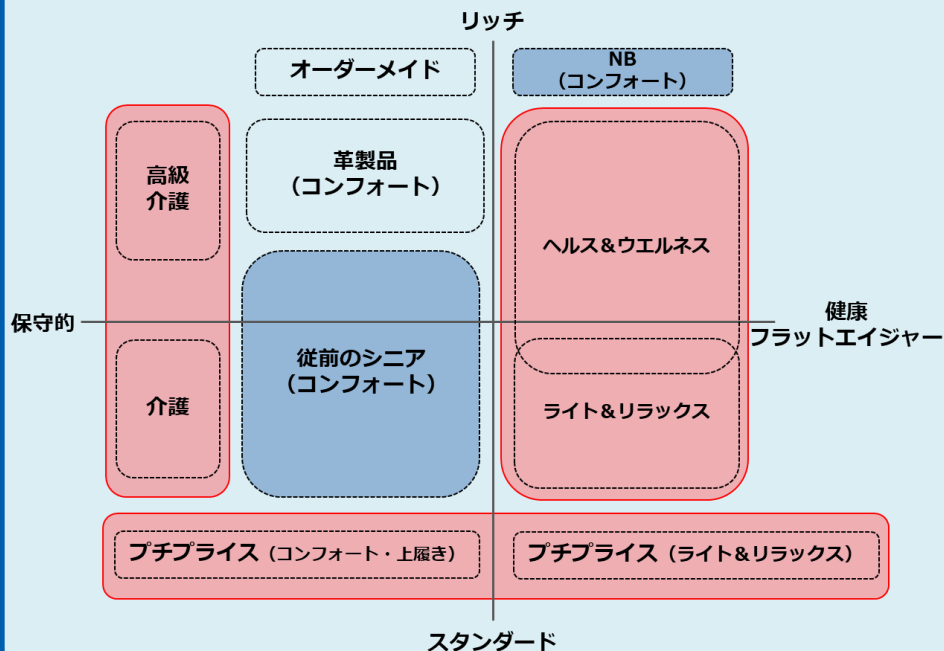


# 重点施策(4) 強みの再構築 ①シニアの強化

## シニアの強化

### シニアシフト強化イメージ

①拡大 (ピンク) ②縮小 (ブルー)



### 団塊世代のリタイア

- (1) 消費の2極化
- (2) 急速なカジュアル化
- (3) フラットエイジャー化

■ウエルネスライトの導入  
当社独自設計のインソール「ウエルネスライト」を当社PB商品へ搭載  
「履き心地、使い心地の良さの追求」

■コトサービス強化  
足への不安・痛みに対して「矯正用やウエルネスライトインソールで足の不安を改善 予防する」という提案

■品揃えの見直し  
店舗・地域特性に合わせたMDの強化  
「新しい価値観をもったシニア商品や定番商品の追加と拡充」



たくさん歩いてても  
疲れにくい本革シューズ  
レザーカジュアルシューズ

インソール  
天然皮革

## 子供靴のシェア拡大

### 履きやすい機能性商品の拡充と訴求の強化



**GENUINE Dickies**

通気性がよく  
軽いニット素材

足の動きに合わせて  
しなやかに曲がる

軽くて足にフィットする  
ニットアッパー素材

軽量スニーカー

- 軽量 (片足170mmの標準的90g)
- 屈曲性
- ムレにくい



**Charkies**

夜道でも安心な  
反射材を使用

防水仕様

急な雨にも  
安心&快適な一足

耐水スニーカー

- 防水
- 反射材

「IFME」との共同企画によるコラボレーションモデル  
発育サポート機能に「キトイオン」の  
抗菌加工をプラス

100%天然由来の新加工技術  
「キトイオン」で  
いつも快適、気持ちいい!

抗菌

IFME × kitoion.  
こどもの足にもっとやさしさを。



売場の拡大→アスビーキッズの出店・ショップインショップ化、クツラ売場



ジュニア向け商品の変化への対応  
ヒモ靴の拡大、カラー強化



## オムニチャネル推進体制の変革

### G-FOOT SHOES MARCHÉ スタート

#### ■ 2018年2月期 第2四半期トピックス

- ① **EC基盤の再構築**  
最新のIT技術・サービスに迅速に対応
- ② **EC物流センターのリプレイス**  
幸手新物流センターへの一元化
- ③ **外部サイトの売上拡大**  
ZOZOTOWN、LOCONDOなど

#### ■ 2018年2月期 下期重点施策

- ① **ジーフットシューズマルシェの進化**  
コンテンツの拡充、決済手段・受取方法の多様化
- ② **ジーフットアプリとの連携強化**  
ジーフットアプリを活用した情報発信の強化
- ③ **幸手ECセンターの稼働効率の最大化**  
出荷スピード向上による配送リードタイムの短縮
- ④ **外部サイトの売上対策**  
マルチウェブチャネルへの出店 (9月OPEN)



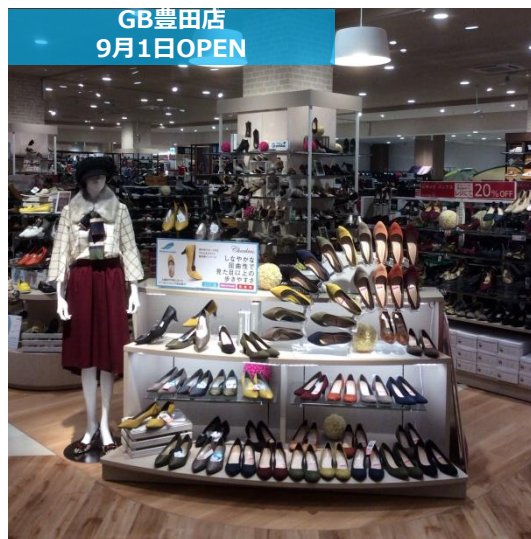
### 当店スタッフに お気軽にお申しつけ ください。こんな時も、びたトリが便利！

- この雑誌に載ってる、この靴が欲しいんだけど...
- 私たちが探します!
- 歩きやすい靴を探しているんだけど...
- 楽々シューズ、あります!
- すぐに大きくなる子どもの靴選びって、大変～!
- 専門家にご相談ください!

## ■ 既存店の改善対策を集中的に実施、下期の出店を抑制

### 2018年2月期 下期出退店計画

出店	退店
13店舗以上	8店舗計画



### 2018年2月期 下期出店計画

<b>ASBee</b>	4店舗以上	<i>Feminine Cafe</i>	1店舗以上
<b>Shoes Greenbox</b>	4店舗以上	<b>ASBee KIDS</b>	1店舗以上
<b>ASBee fam.</b>	2店舗以上	その他	1店舗以上

業態

新業態



**INVITO**  
(インビト)  
トリエ京王調布店  
9/29OPEN

新業態

Trading Post  
WHITE LABEL  
(トレーディングポスト  
ホワイトレーベル)  
天神VIORO店

9/15OPEN



単位：百万円

	年間	前年比
営業収益	100,000	97.8%
営業利益	3,000	59.9%
経常利益	3,000	59.6%
当期純利益	1,350	50.3%
1株当たり当期純利益	31.75円/株	31.28円減

予想	中間	期末	年間
1株当たり配当金(円)	10円/株	10円/株	20円/株
2017年2月期実績	10円/株	10円/株	20円/株



本資料の作成にあたり、当社は当社が入手可能な情報の正確性や完全性に依拠し、前提としていますが、その正確性あるいは完全性について、当社は何ら表明及び保証するものではありません。また、将来に関する記述が含まれている場合がありますが、実際の業績は様々なリスクや不確定要素に左右され、将来に関する記述に明示又は黙示された予想とは大幅に異なる場合があります。したがって、将来予想に関する記述に全面的に依拠することのないようご注意ください。本資料及びその記載内容について、当社の書面による事前の同意なしに、第三者が、その他の目的で公開又は利用することはできません。